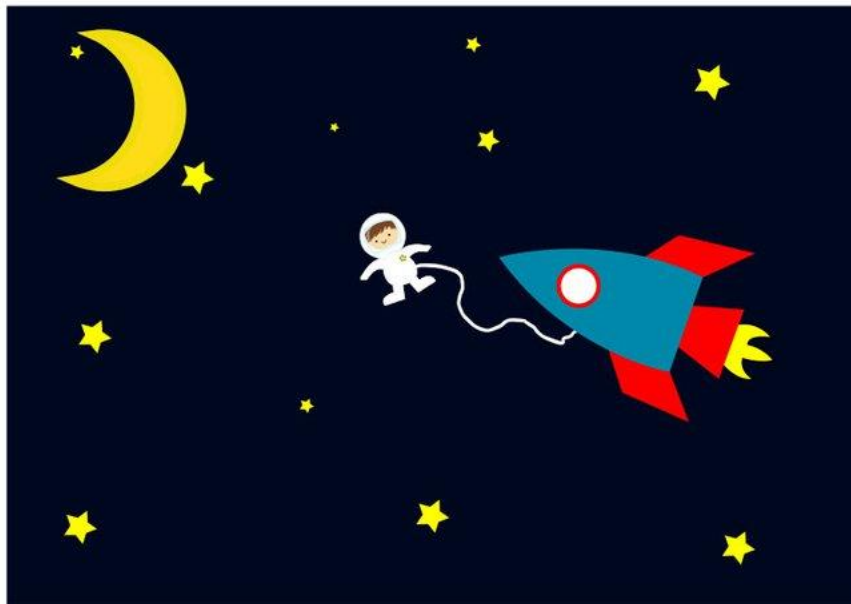


PROJET PEDAGOGIQUE

LA PERIS'COOL

VACANCES DE LA TOUSSAINT

Du 22 octobre au 2 novembre 2018



Voyage dans l'espace...

La P ris'cool
25, chemin de l'Eglise
74140 BALLAISON
04.50.94.54.97

Introduction

L'accueil de loisirs répond aux besoins de garde des familles et contribue à l'épanouissement et à la socialisation des enfants.

Le projet pédagogique reprend les orientations principales du projet éducatif formulé par la municipalité. Il est rédigé par l'équipe de direction et porté à la connaissance de l'équipe d'animation lors de la réunion de préparation.

C'est le document de référence qui lie toute l'équipe d'animation et définit les grandes lignes de notre action.

Il sera évalué en fin de séjour.

1. Présentation de l'accueil de loisirs

L'accueil de loisirs « la Périss'cool » est une structure municipale, situé 25, chemin de l'Eglise à Ballaison.

Il est ouvert durant les vacances de la Toussaint, de février, d'avril et 3 semaines en juillet.

Il accueille les enfants de 3 à 12 ans.

Sa capacité d'accueil est de 30 enfants.

L'accueil de loisirs est ouvert pendant les vacances scolaires de 8h à 18h du lundi au vendredi.

Les enfants peuvent être accueillis de 3 façons différentes :

- Accueil matin : de 8h à 13h30 avec le repas
- Accueil après-midi : de 13h à 18h avec le gouter
- Accueil journée : de 8h à 18h

Les locaux :

- un hall d'entrée
- un bureau de direction
- deux salles d'activités dont une en mezzanine (réservée au plus de 6 ans)
- un coin lecture
- un dortoir
- une salle de restaurant scolaire
- un office
- des sanitaires
- un local de stockage de matériel d'entretien
- un local technique
- un préau abrité
- un jardin clôturé

Le matériel :

- Matériel pour les activités manuelles,
- Matériel pour les jeux extérieurs,
- Matériel pédagogique (livres pour enfants, musiques....)
- Jeux de société, cartes, puzzles, jeux de construction.....

Les repas :

Les repas du restaurant scolaire sont préparés et livrés en liaison chaude chaque matin, par la société « Mille et un repas. » Ses engagements consistent à développer le goût des enfants, allier équilibre alimentaire et sécurité, agir sur le développement durable et veiller au respect des normes d'hygiène. Les menus proposés par « Mille et un repas » répondent aux règles diététiques en vigueur. Leur composition respecte les recommandations du Programme National Nutrition Santé. La société « Mille et un repas » privilégie les produits de saison issus de circuits courts pour tous leurs menus. Chaque plat livré respecte les poids et grammages définis par la loi du Groupe d'Étude des Marchés de la Restauration Collective et Nutrition.

Les goûters sont également fournis par ce prestataire.

L'équipe d'animation :

L'équipe d'animation compte 5 adultes

- 1 directrice titulaire du BPJEPS Loisirs tous publics
- 1 directrice adjointe/animatrice stagiaire BAFD
- 2 animatrices titulaire du BAFA ou équivalent (CAP Petite enfance)
- 1 animatrice stagiaire BAFA

L'équipe technique :

Un agent d'entretien assure l'entretien de « la Pérés'cool ».

Un agent de restauration assure la mise en place, le service et l'entretien.

Le personnel technique est placé sous l'autorité de la responsable des services Enfance-Scolaire.

2. Rappel des objectifs éducatifs de la commune
--

L'accueil de loisirs répond aux besoins de garde des familles et contribue à l'épanouissement et à la socialisation des enfants. Il permet à l'enfant d'expérimenter, de se construire et de se développer comme un individu autonome, citoyen et ouvert sur son environnement par le biais d'activités de loisirs éducatifs.

Ses objectifs :

- **Respecter le rythme personnel de l'enfant en adaptant des temps de repos et une meilleure articulation entre les temps scolaires et périscolaires**
- **Accompagner l'enfant avec bienveillance dans l'intégration des règles de vie sociale en favorisant l'émergence d'une démarche citoyenne**
- **Accompagner l'enfant pour favoriser l'estime et la connaissance de soi et développer la créativité et l'imagination**

3. Les objectifs généraux et opérationnels

Notre finalité :

Faire vivre aux enfants des moments de loisirs, de découvertes, de partage et d'échanges qui leur permettront de grandir et de s'épanouir dans un lieu adapté à leurs besoins.

- Favoriser la cohésion d'équipe
- Assurer le bien-être de l'enfant
- Renforcer la socialisation
- Développer l'autonomie
- Favoriser l'épanouissement de l'enfant
- Impulser un comportement éco citoyen

Pour favoriser la cohésion d'équipe

- **Responsabiliser chaque animateur, c'est :**
 - Etablir ensemble les règles de vie de la structure
 - Créer en groupe des plannings d'activités
 - Permettre à chacun d'être force de propositions
- **Valoriser le travail de chaque animateur, c'est :**
 - Permettre à chacun de créer son propre projet personnel
 - Organiser des événements où chaque animateur est au cœur du projet (expositions, spectacles, kermesses...)
- **Créer du lien**
 - Organiser des moments conviviaux (jeux, débats, sorties...)
 - Proposer des moments d'échange lors de réunions

Pour assurer le bien-être de l'enfant

- **Assurer la sécurité de chacun, c'est :**
 - Adopter une attitude sécurisante et préventive quant aux risques et aux dangers,
 - Respecter le taux d'encadrement en accueil extrascolaire
 - Un animateur pour 8 enfants de moins de 6 ans et d'un pour 12 enfants pour les plus de 6 ans
 - Tenir à jour la liste de présence des enfants,
 - Faire l'appel nominatif des enfants
 - Compter régulièrement
 - Etre présent auprès des enfants et toujours savoir où ils sont
 - Ne pas laisser un enfant quitter seul le centre sans autorisation préalable
 - Rester attentif à qui vient chercher l'enfant
 - Ne pas mettre la santé des enfants en danger
 - Etre attentif aux risques de déshydratation, coups de soleil, aux allergies
 - Soigner les enfants et tenir à jour le registre d'infirmerie
 - Ne pas donner de médicament aux enfants sans ordonnance
 - Utiliser du matériel adapté aux activités, en bon état et à l'âge des enfants

- **Garantir un climat affectif sécurisant, c'est :**
 - Déterminer des animateurs référents dans chaque groupe
 - Donner des repères
 - En personnalisant les salles par groupe, règle de vie et journée type
 - Décloisonner les groupes à effectifs élevés
 - Etre à l'écoute des besoins (rassurer, reconforter...)
 - Faire le lien avec les parents
 - Répondre au besoin de vivre plusieurs niveaux relationnels (seul, en petit groupe et grand groupe...)

- **Respecter le rythme de vie de l'enfant, c'est :**
 - Alternier les temps d'activités calmes et d'activités plus physiques
 - Laisser des moments de jeux libres
 - Proposer des activités d'intérieur et d'extérieur
 - Donner la possibilité de se reposer
 - Faire un retour au calme avant et après le repas

- **Favoriser une bonne hygiène**
 - S'assurer que les enfants passent aux toilettes quand ils ont besoin
 - Veiller à ce qu'ils se lavent les mains avant les repas et après chaque passage aux toilettes
 - Etre vigilant aux parasites (poux)
 - Etre attentif à l'équilibre des repas en encourageant les enfants à goûter à tout
 - S'assurer que les enfants puissent boire de l'eau régulièrement

Pour renforcer la socialisation
--

- **Apprendre à vivre en collectivité, c'est :**
 - Définir ensemble les règles de vie communes et visibles de tous
 - Refuser la violence sous toutes ses formes
 - Etre respectueux
 - Avoir un comportement sécurisant
 - Encourager l'esprit d'entraide, de solidarité, du sens du partage
 - Organiser des jeux collectifs, de coopération
 - Mettre en place un projet de groupe (par le biais du projet d'animation)

- **Favoriser la citoyenneté, c'est :**
 - Donner à chacun la possibilité de s'exprimer
 - En organisant des moments de bilans
 - En accompagnant les enfants à organiser les projets du centre

- **Responsabiliser l'enfant, c'est :**
 - Le faire participer aux tâches de la vie quotidienne (préparer le goûter, débarrasser la table, ranger et nettoyer)
 - Responsabiliser les plus grands en soutien des plus petits
 - Le responsabiliser par rapport à son comportement

- **Favoriser les échanges, c'est :**
 - Organiser des rencontres avec d'autres publics
 - Autour de rencontres intergénérationnelles avec le CCAS de la commune

Développer l'autonomie

L'animateur ne doit pas faire à la place mais encadrer et mettre en place

- **Faire participer l'enfant à la vie quotidienne, c'est :**
 - Pour la mise en place du goûter
 - Pour se servir seul
 - Pour débarrasser la table
 - Pour ranger et nettoyer sa salle...
- **Laisser l'enfant organiser son temps libre, c'est :**
 - Mettre le matériel à sa disposition
 - Varier les espaces de vie
 - Lui laisser le choix (de sa place à table, de ses activités...)
- **Responsabiliser l'enfant, c'est :**
 - Lui donnant des responsabilités (prise en charge de certaines tâches de la vie quotidienne)
 - Lui donnant la possibilité d'assumer son comportement
En trouvant avec lui des solutions pédagogiques
 - Pendre en compte sa parole

Favoriser l'épanouissement de l'enfant

- **Favoriser le jeu, c'est :**
 - Mettre en place des moments de jeux libres et autonomes,
 - Organiser des espaces de jeux,
 - Organiser des jeux collectifs, des grands jeux...,
 - Varier les jeux et les activités.
- **Favoriser la créativité et l'imaginaire, c'est :**
 - Permettre aux enfants d'utiliser et d'expérimenter différents matériaux, différentes techniques
 - Le laisser s'exprimer, s'approprier ses créations
 - Ne pas porter de jugement négatif sur ses productions
 - Mettre à sa disposition du matériel
- **Amener de nouvelles connaissances et faire vivre de nouvelles expériences, c'est :**
 - Varier les activités
 - Ouvrir à l'art et à la culture
 - Permettre aux enfants de pratiquer de nouvelles activités sportives, culturelles, artistiques...
- **Valoriser les activités, c'est :**
 - Encourager, stimuler les enfants et les inciter à terminer leur activité
 - Valoriser leurs progrès
 - Afficher ou exposer leurs réalisations
 - Inviter les parents au sein de l'accueil extrascolaire (expositions, spectacles...)

Impulser un comportement éco citoyen

- Fabriquer des poubelles de tri pour les salles
- Trier nos déchets
- Etre attentif à la consommation excessive d'énergie (porte fermée, lumière, chauffage, eau...)
- Privilégier la marche à pied
- Respecter la nature

4. Le projet d'animation

La thématique des vacances de la Toussaint sera orientée autour de l'espace.

Les objectifs :

- Apporter de nouvelles connaissances sous forme de découverte (système solaire, de soleil, lune, marée...)
- Eveiller la curiosité des enfants
- Mettre en œuvre les capacités de chacun sur un projet commun
- Valoriser les réalisations des enfants

Les moyens à mettre en place :

- Réalisation de fresques
- Fabrication d'objets/de personnages liés à l'espace
- Grands jeux autour de l'espace
- Sensibilisation des animateurs
- Création d'un journal de « la Pèris'cool »
- Organisation des sorties en lien avec le thème

Des projets individuels :

Chaque animateur imaginera et réalisera avec les enfants un projet personnel en mettant en place des activités avec du contenu, lié à l'espace.

Un projet du centre : réalisation d'un réveil musculaire chaque matin.

5. Le fonctionnement

Journée type

8h00 à 9h15 : accueil du matin

- Arrivée échelonnée des enfants
- Pointage des enfants sur la liste de présence
- Moment de jeux et d'activités autonomes

Tous les enfants se retrouvent et occupent l'espace selon leurs envies et leurs besoins. C'est un moment de relation privilégiée avec les familles.

9h15 à 9h30 : réveil musculaire

9h30 à 10h00 : rassemblement par groupe

- Présentation de la journée
- Faire l'appel nominativement des enfants, recompter et apporter au bureau les feuilles de présences

- Présentation de la journée
- Chants et jeux calmes

10h00 à 11h30 : présentation par groupe et répartition des enfants aux activités liées au projet du centre.

Les enfants se retrouvent en petit groupe avec leur animateur référent.

La mise en place et le rangement font partie de l'activité, y faire participer les enfants.

11h30 à 11h45 : temps libre surveillé dans la cour

11h45 à 12h00 : retour au calme (tous les enfants sont dans leur salle)

- Bilan avec les enfants
- Présentation du menu
- Rappel du programme de l'après midi

Les enfants se rassemblent en grand groupe afin de s'exprimer sur ce qu'ils ont vécu, sur leurs souhaits...

12h00 à 13h00 : repas

Les enfants s'installent où ils veulent.

Présence d'un animateur par table dans la mesure du possible.

Le repas est un moment privilégié pour communiquer, échanger mais c'est surtout un moment d'apprentissage pour l'enfant :

- Utiliser ses couverts correctement
- Se servir seul
- Débarrasser sa table
- Goûter à tout

L'animateur restera attentif à l'équilibre alimentaire des enfants.

Enfants de PS et MS

13h00 à 15h30

- Départ pour l'école maternelle
- Passage aux toilettes
- Installation
- Sieste
- Passage aux toilettes

Pause des animateurs (30 mn à tour de rôle)

15h45 : retour au centre

15h45 à 16h00 : Grand jeu encadré par l'animateur

Enfants de GS et élémentaires

13h00 à 14h00 : temps calme

- Jeux et activités autonomes

Pause des animateurs (30mn) à tour de rôle

14h00 à 16h00 : grand jeu extérieur

Les enfants se retrouvent en grand groupe autour de jeux collectifs.

16h00 à 16h30 : goûter

C'est un moment d'échange et de dialogue. Les enfants goûtent en groupe, assis, que ce soit à l'intérieur ou l'extérieur.

16h30 à 17h00 : tous les enfants dans leur salle

- Bilan de la journée avec les enfants
- Information sur le programme du lendemain

17h00 à 18h00 : accueil du soir

- Départ échelonné des enfants
- Moment de jeux et d'activités autonomes
- Rangement du centre

Répartition des animateurs dans les groupes :

- Groupe des PS-MS : Corinne
- Groupe des GS : Maryline
- Groupe des CP-CE1 : Laetitia
- Groupe des CE2-CM1 et CM2 : Charline

Partenariat avec les familles :

Il s'agit d'impliquer les familles en les faisant participer à la vie du centre.

En développant la communication :

- Par un espace d'information (planning, sorties, menu...)
- Par la distribution d'un programme en début de séjour
- Par la présence de l'équipe d'animation aux heures d'accueil
- Par la distribution du journal du centre à la fin du séjour

En les impliquant dans la vie du centre :

- Pour le matériel, de la documentation...
- Par l'organisation dans la vie du centre

Les méthodes pédagogiques

Le choix des méthodes pédagogiques est primordial dans la conduite d'une activité. Elles permettent de transmettre des connaissances et s'adaptent en fonction des attentes et besoins de son public.

Méthodes pédagogiques	Apports	Pour quoi faire ?
Méthode expositive	Transmission d'informations	Explication des règles
Méthode démonstrative	Montrer pour faire faire Transmission de savoir faire	Initiation à un sport ou à une activité
Méthode active	Liberté d'action – Autonomie	Repas, Grand jeu en autonomie
Méthode interrogative	Réflexion des enfants – Echange – participation du public	Brainstorming, débat

Cette liste n'est pas exhaustive et peut être enrichie.

Les sanctions

L'équipe d'animation privilégiera les sanctions aux punitions. Pourquoi ?

Parce qu'une sanction est éducative et amène par la suite une réparation de la faute commise, ce qui permettra de responsabiliser l'enfant devant son comportement. L'animateur évitera de sanctionner l'enfant devant le reste du groupe et devra aussi éviter les sanctions collectives car bien souvent, des enfants n'ayant rien fait se retrouvent sanctionnés.

Garder à l'esprit qu'une sanction doit être **S.M.A.R.T.**, c'est-à-dire Sanction, Modérée, Adaptée, Réparatrice et Temporelle.

Evaluation/bilan

Avec les animateurs :

- Réunions (fréquence à déterminer)
- Outils d'évaluation (pour tous les animateurs)
- Rencontres avec les animateurs en stage pratique BAFA, au début, milieu et fin de séjour

Avec les enfants :

- Bilan journalier affiché dans la salle

Avec l'équipe :

- Bilan en fin de séjour pour évaluer notre action pédagogique et préparer au mieux les prochaines vacances

6. Les Rôles de l'équipe d'animation

Le rôle du directeur et de son adjoint en son absence :

Il est garant du bon fonctionnement du centre en conformité avec la législation de la DDCS et les orientations éducatives de la commune.

Il tient à jour tous les documents administratifs (fiches de présence des enfants et des animateurs, fiches sanitaires des enfants et dossiers des animateurs.)

Il établit le projet pédagogique (il fixe les objectifs et réfléchit aux moyens à mettre en place) et en est garant.

Il est garant de la sécurité physique, morale et affective des enfants.

Il est l'intermédiaire entre les parents et la municipalité, entre les parents et les animateurs.

Il communique et travaille avec l'équipe d'entretien et l'équipe de restauration.

Il encadre l'équipe d'animation.

Il est à l'écoute des besoins et des attentes des animateurs et des enfants.

Il contribue à la formation des animateurs (avec des outils pédagogiques) et les évalue.

Il organise des moments de bilan avec les animateurs. Il dirige les réunions.

Il motive et dynamise son équipe.

Il est le médiateur en cas de conflit.

Il assure les fonctions d'assistant sanitaire.

Le rôle de l'animateur :

Il est en accord avec le projet pédagogique et veille à appliquer et faire respecter les objectifs pédagogiques.

Il veille au bien-être des enfants :

Il rassure, réconforte et intervient en cas de danger.

Il est à l'écoute de leurs besoins et respecte leur rythme de vie.

Il reste vigilant par rapport à l'hygiène.

Il soigne les blessures.

Il prend en compte la parole de chacun.

Il adopte une attitude sécurisante et préventive quant aux risques et aux dangers.

Il sait où se trouvent les fiches sanitaires des enfants.

Il est présent auprès des enfants et sait toujours où ils se trouvent.

Il est vigilant aux signes de fatigue (repli sur soi, agressivité...)

Il montre l'exemple :

Il adopte un comportement et un langage correct.

Il respecte les locaux, les autres, le matériel, le rangement, l'environnement...

Il respecte les règles de vie, d'hygiène et de sécurité.

Il est présent et participe à tous les moments de la vie quotidienne.

Il guide et accompagne l'enfant tout au long de la journée.

Il contribue à l'épanouissement des enfants :

Il met en place des activités en lien avec le projet pédagogique.

Il propose des activités variées.

Il motive, encourage et valorise les enfants.

Il fait vivre le projet du centre.

Il communique avec les parents :

Il est disponible et à leur écoute.

Il reçoit et transmet des informations.

Il les informe et les renseigne.

Il valorise son action auprès des parents.

Il s'implique dans l'équipe :

Il est dynamique et créatif, source de propositions.

Il prend des initiatives.

Il a l'esprit critique (évaluation, bilan...)

Il prend en compte les conseils donnés.

Il construit avec les autres le projet d'activités.

Il fait vivre le centre.

Il est respectueux et à l'écoute des autres.

... Je me forme ...

Cet outil permettra à chaque animateur de s'autoévaluer et de faire un point avec la direction au cours du séjour.

Je m'implique dans la vie du centre :	Acquis	A améliorer
<ul style="list-style-type: none">• Je suis présent et ponctuel• Je participe aux réunions• Je l'informe et me documente• Je suis source de propositions• Je prends des initiatives• Je mets en place et j'anime des bilans avec les enfants		
Je donne l'exemple :	Acquis	A améliorer
<ul style="list-style-type: none">• J'adopte un comportement et un langage correct• Je respecte les règles de vie• Je respecte les locaux et le matériel• Je participe à la vie du centre		
Je suis attentif au bien-être des enfants	Acquis	A améliorer
<ul style="list-style-type: none">• Je suis à l'écoute de leurs besoins• Je varie l'intensité des activités dans la journée• Je suis vigilant par rapport à l'hygiène• Je veille à leur sécurité affective		
Je veille à la santé et la sécurité physique des enfants	Acquis	A améliorer
<ul style="list-style-type: none">• Je connais la législation en vigueur• Je tiens à jour la liste de présence• Je compte régulièrement les enfants• Je ne laisse pas à leur portée du matériel dangereux• Je veille à l'équilibre alimentaire• Je suis vigilant sur les risques liés au soleil ou au froid• Je sais réagir en cas d'accident et apporter les soins de base		
Je contribue à leur épanouissement :	Acquis	A améliorer
<ul style="list-style-type: none">• Je les motive et les encourage• Je valorise leurs actions• Je mets en place des activités en lien avec le projet• Je favorise leur autonomie• Je les responsabilise		

Je m'implique dans l'équipe :

Acquis

A améliorer

- Je reçois et transmets des infos
- J'échange avec les autres
- Je suis disponible et à l'écoute
- Je sais solliciter de l'aide
- Je prends en compte les conseils que l'on me donne
- Je respecte le travail des autres
- Je participe activement à la mise en place des projets

Je communique avec les familles :

Acquis

A améliorer

- Je les informe et les renseigne
- Je suis disponible et à leur écoute
- Je valorise les projets mis en place